



**ESCOLA DO
FUTURO**



UFG
UNIVERSIDADE
FEDERAL DE GOIÁS

SEDI
Secretaria de
Estado de
Desenvolvimento e
Inovação



**CONTE
COM
ESSA
FORÇA**

Relatório Anual

Egressos e Concluintes

2022

UNIVERSIDADE FEDERAL DE GOIÁS

Reitora Prof.^a. Dr.^a. Angelita Pereira de Lima

CENTRO DE EDUCAÇÃO, TRABALHO E TECNOLOGIA

Prof. Dr. Moisés Ferreira da Cunha

DIRETORIA DE DESENVOLVIMENTO E AVALIAÇÃO

Prof.^a. Dr.^a. Alethéia Ferreira da Cruz

COORDENAÇÃO DE AVALIAÇÃO EXTERNA E INSTITUCIONAL

Prof. Dr. Júlio Orestes da Silva

Prof. Dr. Robert Bonifácio da Silva

Prof. Dr. Sandro Eduardo Monsueto

Assistentes de Avaliação

Denise Clara Santos Santana

Geovanna da Costa Silva

Maria Carolina Gomes Peixoto

Bolsista

Me. Yury Machado de Moura

Contato

avaliacao@cett.org.br

SUMÁRIO

1. Introdução	4
2. Aspectos metodológicos	6
3. Resultados das pesquisas com concluintes	8
4. Resultados das pesquisas com egressos(as)	16
5. Conclusão	22
APÊNDICE A – Tabelas com informações completas dos resultados da pesquisa com concluintes	26
APÊNDICE B – Tabelas com informações completas dos resultados da pesquisa com egressos(as).....	30
APÊNDICE C – QUESTIONÁRIO DA PESQUISA COM CONCLUINTES.....	33
APÊNDICE D – QUESTIONÁRIO DA PESQUISA COM EGRESSOS(AS)	38

1. Introdução

A Coordenação de Avaliação Externa e Institucional do Centro de Educação, Trabalho e Tecnologia da Universidade Federal de Goiás (CETT) busca subsidiar o processo de planejamento, de execução, de controle e de avaliação de desempenho da Educação Profissional e Tecnológica (EPT) do estado de Goiás, por meio do processo de avaliação periódica e contínua das unidades e da rede de ensino.

Neste relatório são apresentadas informações os resultados das pesquisas com concluintes e com egressos(as), realizadas no âmbito das Escolas do Futuro (EFGs) ao longo do ano de 2022. No relatório são explorados as questões metodológicas e os instrumentos de coleta, base para sua construção. Para o acompanhamento de egressos a pesquisa de concluintes é o ponto de partida, uma vez que o objetivo é acompanhar numa série temporal uma bateria de informações úteis sobre a trajetória escolar e profissional dos(as) ex-alunos(as) da Escola do Futuro, de modo a revisar estratégias e procedimentos para ofertar a melhor estrutura e ensino para os(as) alunos(as) correntes.

Embora existam algumas limitações no instrumento (veja em “aspectos metodológicos”), a pesquisa de concluintes é útil para captar percepções relativamente maduras de alunos(as) da Escola do Futuro porque são coletadas em um momento de “reta final” de vínculo com o curso, num momento em que diversas disciplinas já foram realizadas, em que alguns/algumas (ou todos/as) laboratórios e salas de aula já foram utilizados/as, em que já há um certo grau de socialização com docentes e equipe escolar e em que já há razoável percepção dos conhecimentos e das habilidades apreendidas, bem como a relação disso com as oportunidades do mercado de trabalho local e regional, dentre outros aspectos.

A pesquisa com egressos(as), por sua vez, é valiosa porque consegue medir as percepções dos(as) ex-alunos(as) sobre aspectos centrais da infraestrutura e do ensino ofertado pela escola, além de monitorar a sua trajetória profissional. É um momento propício para o(a) egresso(a) reavaliar o quão útil a escola foi para a sua colocação no mercado de trabalho e essas medidas são relevantes porque permite à SEDI, ao CETT e às direções das Escolas do Futuro refinar estratégias e expedientes visando acertar um importante alvo quando se trata de ensino profissional e tecnológico: a convergência entre o que é ensinado e o que é exigido no mercado de trabalho. Em adição, a pesquisa com egressos(as) também permite verificar a trajetória do profissional, privilegiando na análise se ele(a) trabalha na área em que foi formado(a), se evoluiu em remuneração,

dentre outros aspectos. Trata-se de uma pesquisa que é prevista para durar alguns anos e que sempre contacta as mesmas pessoas – característica típica de uma pesquisa de tipo painel –, o que traz certo grau de dificuldade de aplicação do instrumento (veja em “aspectos metodológicos”), mas, ao mesmo tempo, permite análises ricas sobre os aspectos anteriormente desenvolvidos.

Em relação à organização do relatório, primeiramente são esclarecidos os aspectos metodológicos, sendo seguido da apresentação de resultados de cada uma das pesquisas (apresentados em gráficos). A conclusão finaliza a parte analítica do relatório. Em sequência, são expostos os apêndices, referentes às informações completas dos resultados de cada uma das pesquisas (apresentados em tabelas) e aos questionários aplicados.

2. Aspectos metodológicos

As pesquisas com concluintes e egressos são realizadas em períodos diferentes e a partir de instrumentos diversos. A primeira pesquisa se realiza por meio de autopreenchimento de questionário *online*, hospedado na plataforma SIGA e que fica à disposição somente dos(as) discentes que estão prestes a concluir um curso e ao longo da última semana de aula desse curso, apenas os(as) discentes de cursos de Qualificação, Superior, ou Técnico participam desta pesquisa, pois estes permanecem no curso por mais de um componente. Logo, não tem períodos fixados e estanques, tendo a característica assemelhada a um fluxo contínuo. Já a segunda pesquisa com os egressos, é realizada a partir de ligações telefônicas, com periodicidade semestral e em semanas específicas, nas quais pesquisadores(as) da Coordenação de Avaliação Externa e Institucional são mobilizados para a tarefa de ligar e entrevistar egressos(as) sobre questões previamente dispostas em um questionário estruturado.

Em ambas as pesquisas, os questionários abordam dimensões de análise que satisfazem os termos de convênio entre o Centro de Educação, Trabalho e Tecnologia da Universidade Federal de Goiás (CETT) e a Secretaria de Estado de Desenvolvimento e Inovação do Governo do Estado de Goiás (SEDI) para as Escolas do Futuro (EFGs). Os questionários trazem as contribuições da literatura especializada e os resultados das deliberações entre professores e pesquisadores da Coordenação de Avaliação Externa e Institucional do CETT, para captar e refletir adequadamente a percepção dos(as) discentes e egressos.

As pesquisas com concluintes e egressos estão compreendidas dentro de um conjunto de pesquisas realizadas pela coordenação – as pesquisas sobre perfil socioeconômico, avaliação institucional e satisfação – todas realizadas cronologicamente antes das pesquisas aqui relatadas, considerando o percurso do(a) aluno(a) na EFG, o que significa que é evitada a aplicação repetida de questões já investigadas sobre aspectos que não apresentam ou que apresentam pouca variação ao longo do tempo.

Na sequência apresenta-se as dimensões das questões abordadas nos questionários das pesquisas com concluintes e com egressos(as):

- *Pesquisa com concluintes*: situação de trabalho atual, total de rendimentos [concluintes mais pessoas com quem reside], satisfação com questões pedagógicas e de infraestrutura da escola e com o trabalho atual, sensação de segurança na escola e

arredores, avaliação pedagógica do curso em conclusão, autoavaliação e recomendação do curso.

- *Pesquisa com egressos(as)*: atualização de informações de contato, satisfação com o curso realizado, recomendação do curso realizado, situação de trabalho atual, satisfação com a situação de trabalho atual e total de rendimentos [egressos(a) mais pessoas com quem reside].

Em ambas as pesquisas, a adesão de concluintes e egressos(as) é voluntária. Na pesquisa com concluintes, estes(as) precisam acessar a plataforma SIGA e preencher um questionário. A não realização dessa tarefa não incute qualquer penalidade administrativa ou indisponibilidade futura para acessar e utilizar a plataforma. Já a realização da pesquisa com egressos(as) depende da qualidade e atualidade das informações de contato armazenadas e disponíveis, bem como da boa vontade dos(as) egressos(as) em participar, no sentido de atenderem a ligação e permanecerem até o fim dela, respondendo a todas as perguntas.

A característica voluntária da adesão de concluintes e egressos(as) constitui uma limitação ao alcance das amostras em relação ao universo. Na Tabela 1, expõe-se o universo de concluintes (concluinte e o êxito) e de egressos(as) e a amostra alcançada por cada uma das pesquisas, considerando o ano de 2022.

Tabela 1 – Universo e amostra das pesquisas com concluintes e egressos(as) em 2002

Pesquisa	Universo	Amostra
Concluintes	1.043	387
Egressos(as)	358	132

Para melhor visualização dos resultados, a sua exposição nos tópicos 3 e 4 que seguem, se dá por meio de gráficos, sendo expostas as informações completas sobre cada questão (percentuais e quantidade de casos por categoria) nos Apêndice A e B, respectivamente. Já os Apêndices C e D são dedicados à apresentação dos questionários das pesquisas com concluintes e com egressos(as), respectivamente.

3. Resultados das pesquisas com concluintes

Em relação à situação de trabalho nos períodos de aplicação dos questionários de concluintes (Gráfico 1), a predominante era a que indicava ausência de trabalho conjugada à não procura por emprego. A opção de resposta “não trabalho e não procuro emprego” foi citada por 39,9% dos(as) respondentes. A segunda situação mais citada é daqueles(as) que indicam que não trabalham, mas procuram emprego, com 18,6%. As demais opções de respostas citadas pelos concluintes, em ordem decrescente, expressam a situação de trabalhador formal (8,3%), profissional autônomo (7,4%), servidor público efetivo (6,2%), MEI (5,9%), trabalhador informal (5,3%), realização de *shows* e apresentações (2,7%), empresário(a) (2,4%), estagiário(a) (1,8%) e servidor público não efetivo (1,5%).

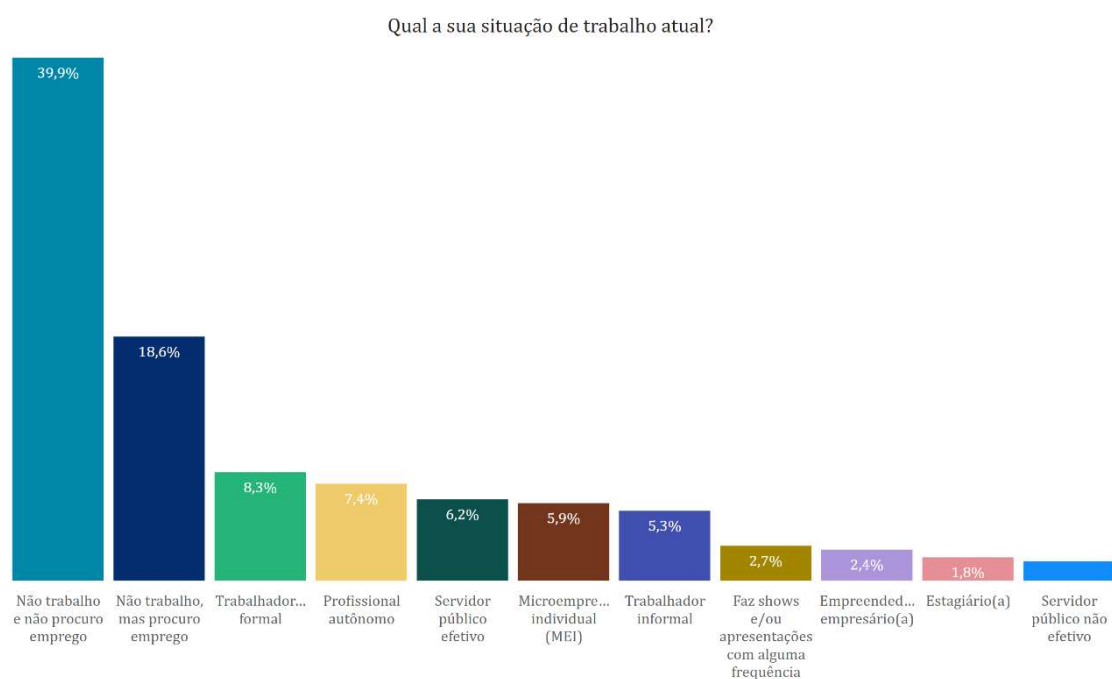


Gráfico 1 – Situação de trabalho dos(as) concluintes

Fonte: pesquisa com concluintes

Dentre os(as) concluintes que indicaram estar em alguma situação de trabalho ou empreendendo (Gráfico 2), a maior parte afirmou que a atividade profissional havia se iniciado antes da realização do curso na EFG (79,3%), enquanto a menor parte informou ter iniciado durante a realização do curso (20,7%).

Em que momento você iniciou o trabalho ou atividade profissional atual?

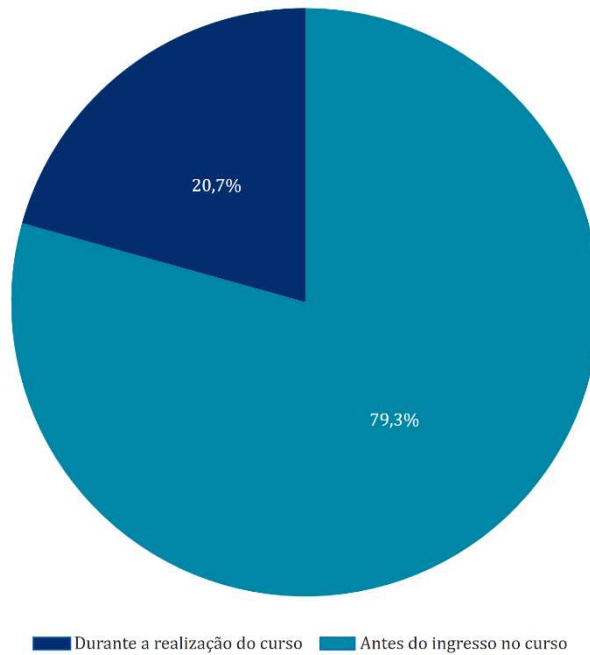


Gráfico 2 – Início do trabalho dos(as) concluintes

Fonte: pesquisa com concluintes

Ao se considerar ainda tão somente os(as) concluintes que possuíam trabalho ou empreendimento à época de aplicação da pesquisa, os resultados apontam que a maior parcela considerava que o fato de estarem finalizando o curso contribuiu para manter ou para conquistar o trabalho ou empreendimento que possuíam à época (Gráfico 3). A maioria absoluta afirmou que isso era totalmente importante (65,5%), enquanto o segundo maior contingente indicou que isso era parcialmente importante (20%). A terceira resposta mais frequente é a que indica que a conclusão do curso nem foi importante nem desimportante para a manutenção ou conquista do trabalho ou empreendimento (10,9%). Por fim, cabe destacar que somente 3,6% dos(as) concluintes entendiam que estar finalizando o curso era totalmente desimportante para ter conquistado ou mantido o trabalho ou empreendimento.

Como você classifica a importância de estar finalizando o curso para conquistar ou se manter no emprego atual ou para desempenhar o ofício que possui atualmente?

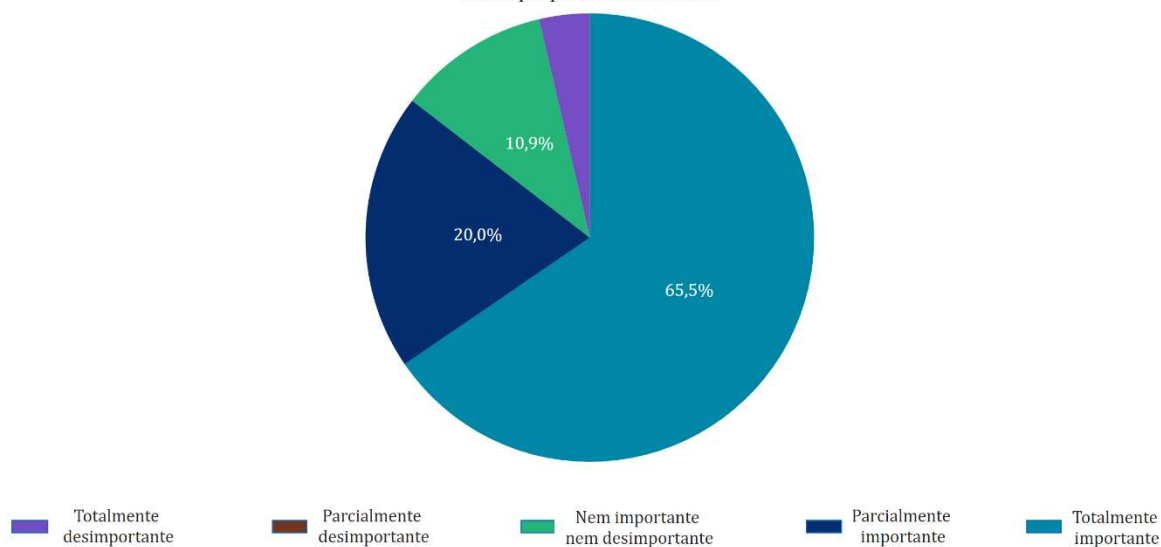


Gráfico 3 – Importância do curso para manter ou conquistar trabalho/ empreendimento

Fonte: pesquisa com concluintes

Mas, dentre os(as) concluintes que trabalhavam ou empreendiam, a área de atuação é convergente com o curso que estavam finalizando (Gráfico 4)? Para a maior parte dos respondentes, a resposta foi não (47,1%), seguida pela parcela que respondeu sim (29,4%) e mais ou menos (23,5%).

Você trabalha, empreende ou desempenha ofício em área relacionada ao curso que está concluindo?

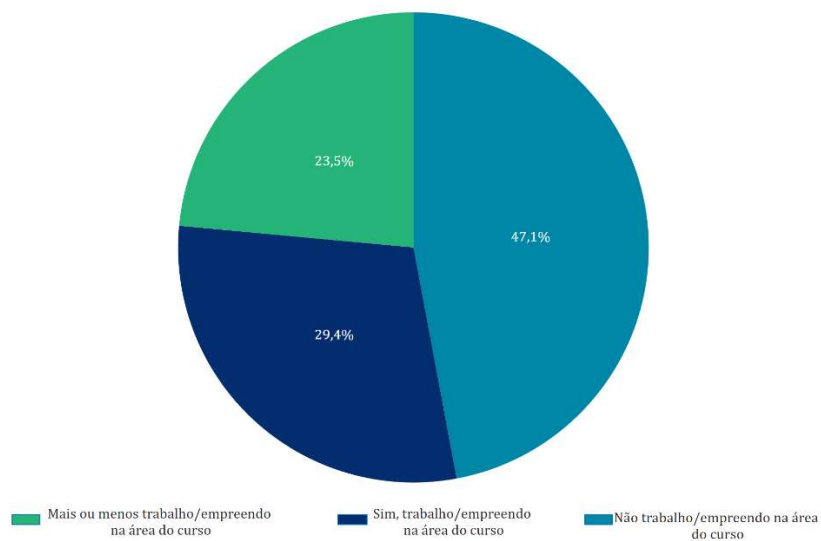


Gráfico 4 – Convergência da área do curso com trabalho/ empreendimento atual

Fonte: pesquisa com concluintes

Quanto à carga horária de trabalho, a predominante dentre os(as) concluintes (Gráfico 5) é a que contempla até 40 ou 44 horas semanais (61,1%), sendo seguida por carga horária superior a 44 horas semanais (18,3%), até 20 horas semanais (12,7%), trabalho eventual (7,1%) e trabalho como horista (0,8%).

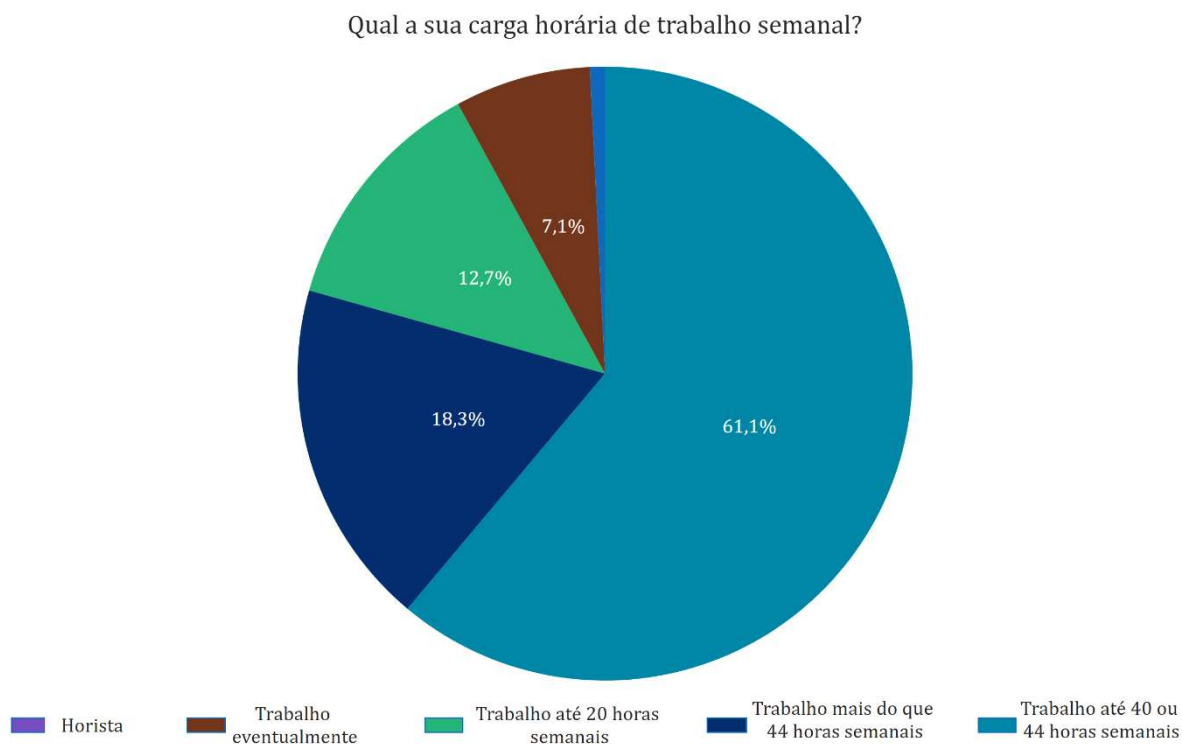


Gráfico 5 – Carga horária de trabalho semanal

Fonte: pesquisa com concluintes

Em relação ao total de rendimentos dos(as) concluintes, considerando as pessoas com as quais reside (Gráfico 6), a situação mais comum é a que contempla de 2 a 5 salários mínimos (31,5%), aparecendo em sequência as que indicam de 1 a 2 S.M (24,6%), de 5 a 7 S.M, (13,5%), até 1 S.M e de 7 a 10 S.M (ambos com 9,7%), mais do que 10 S.M (6,2%) e nenhum rendimento (4,8%).

Qual é o rendimento total que você e as pessoas que moram contigo possuem?

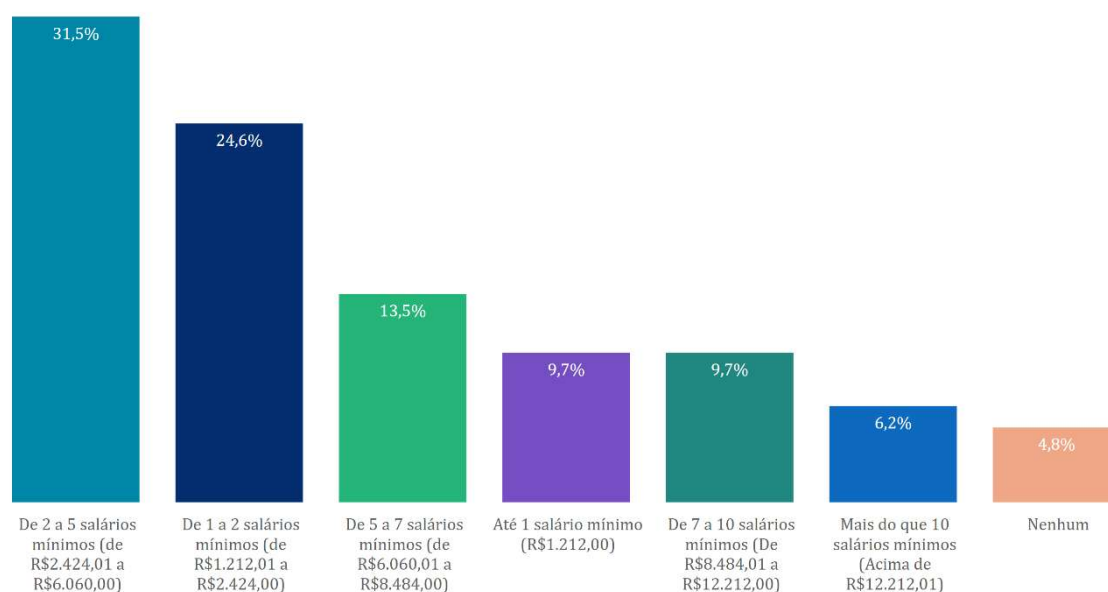


Gráfico 6 – Total de rendimento dos(as) concluintes

Fonte: pesquisa com concluintes

No que concerne à satisfação, vários itens foram analisados: questões pedagógicas e de estrutura das escolas e sobre o trabalho ou empreendimento (Gráfico 7). Em relação ao primeiro item, o nível de satisfação com professores(as) é bastante elevado, atingindo quase 95% [60,3% muito satisfeitos(as) / 32,7% satisfeitos(as)]. Os materiais didáticos também são bem avaliados (cerca de 73%), embora em menor proporção em relação aos professores [38,5% muito satisfeitos(as) / 43,9% satisfeitos(as)]. Na parte de estrutura das escolas, o destaque positivo é para os laboratórios, que atinge cerca de 70% de satisfação [25,1% muito satisfeitos(as)/ 43,3% satisfeitos(as)], seguido por salas de aula [23,5% muito satisfeitos(as)/ 41,6% satisfeitos(as)] e banheiros [18% muito satisfeitos(as)/ 39,4% satisfeitos(as)]. Por fim, os(as) concluintes muito satisfeitos(as) com o trabalho ou empreendimento somam 27,4%, enquanto os(as) satisfeitos compreendem 44,4% da amostra específica.

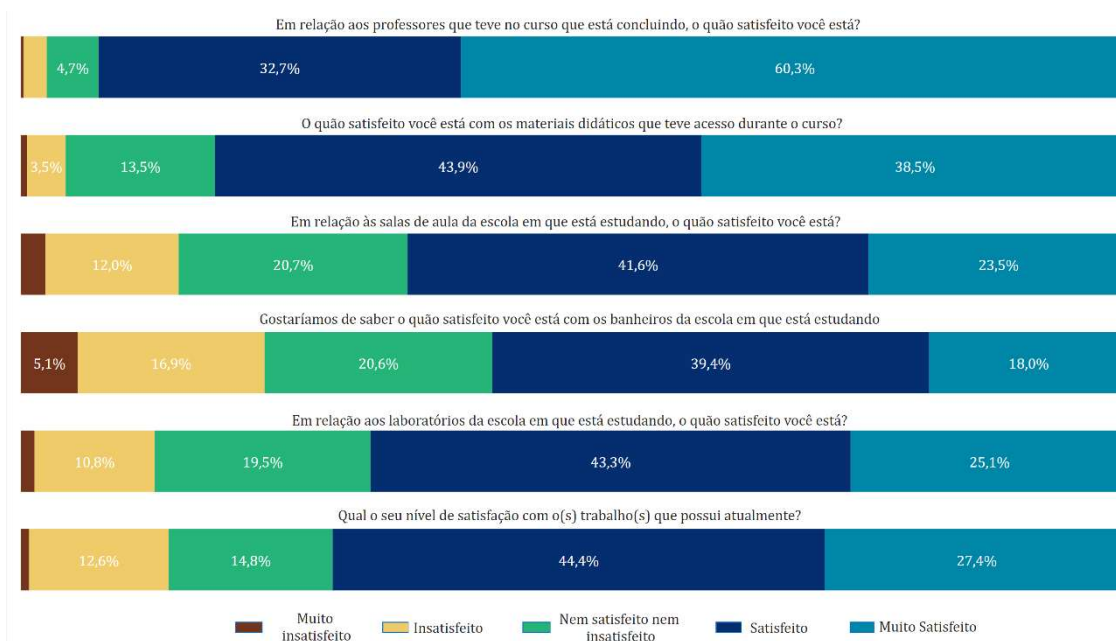


Gráfico 7 – Satisfação com questões diversas

Fonte: pesquisa com concluintes

Analisando mais especificamente a parte pedagógica (Gráfico 8), observa-se que a grande maioria dos(as) concluintes (81,6%) indicou que o curso que realizavam combinava teoria e prática na medida certa, ao passo que 12,5% indicavam que o curso era excessivamente teórico e pouco prático e 5,9% afirmavam que o curso era excessivamente prático e pouco teórico.

O quanto está satisfeito com a parte pedagógica do curso?

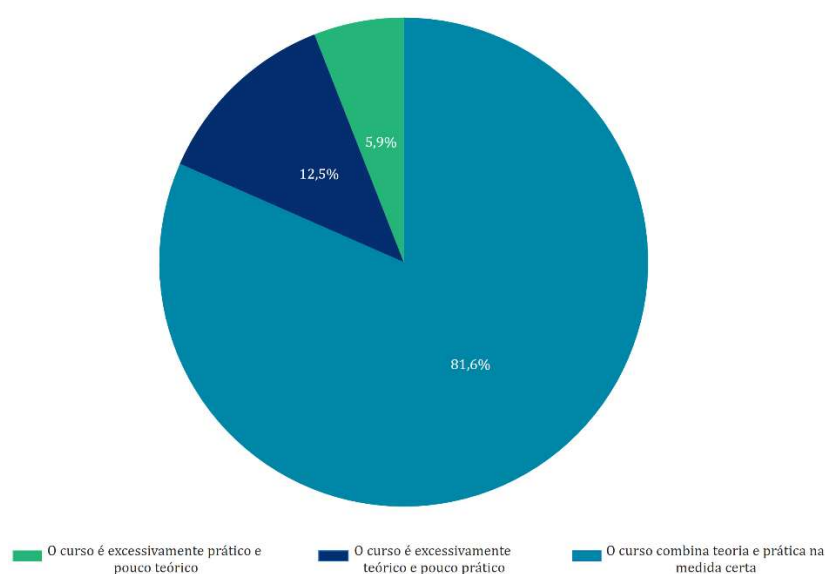


Gráfico 8 – Satisfação com parte pedagógica do curso

Fonte: pesquisa com concluintes

Sobre a sensação de segurança (Gráfico 9), a maior parte dos(as) concluintes respondeu que se sentia seguro dentro da escola, mas insegura nos arredores (47,9%), ao passo que 28,9% dos concluintes disseram se sentirem seguros(as) tanto dentro da escola quanto nos arredores, 17,7% afirmaram que sentiam-se inseguros(as) tanto dentro quanto nos arredores da escola e 5,7% indicaram que sentiam-se inseguros(as) na escola e seguros(as) nos arredores.

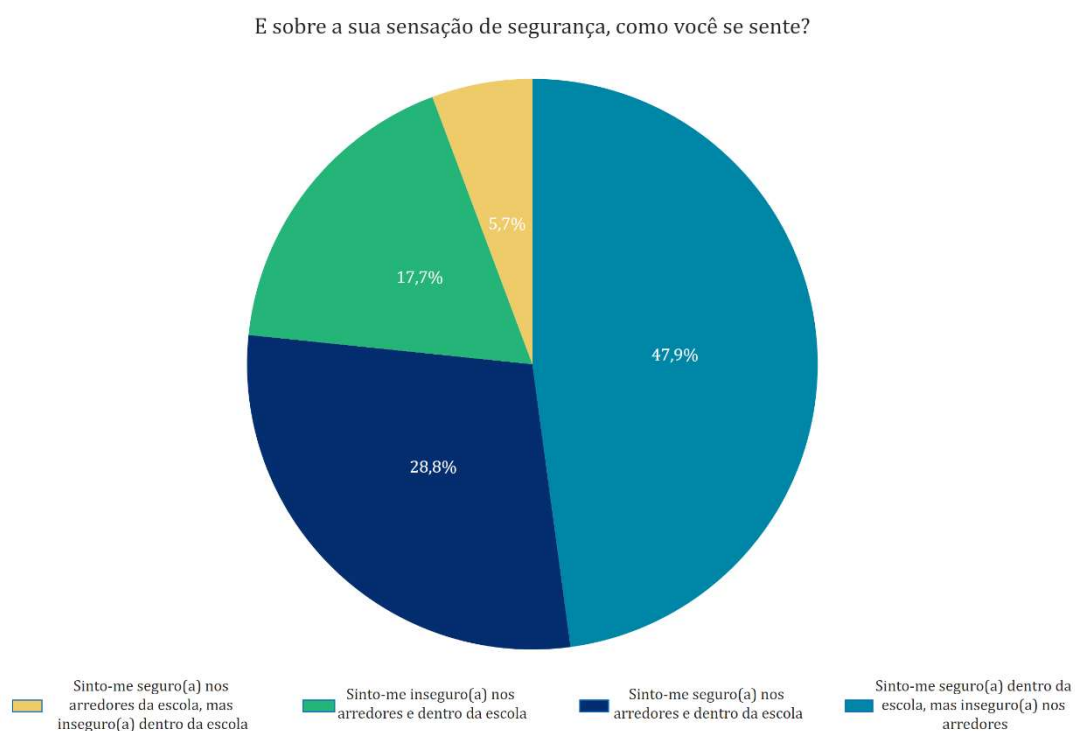


Gráfico 9 – Sensação de segurança nas escolas e arredores

Fonte: pesquisa com concluintes

Os concluintes também disponibilizaram suas autoavaliações sobre a(s) dedicação ao(s) curso(s) que cursaram (Gráfico 10). A maior parte (65,5%) afirmou que dedicou-se bastante, seguida da parcela que indicou que se dedicou mais ou menos (27,3%) e, por fim, dos(as) que responderam que dedicaram-se pouco (7,3%).

O quanto se dedicou para a realização do curso que está concluindo?

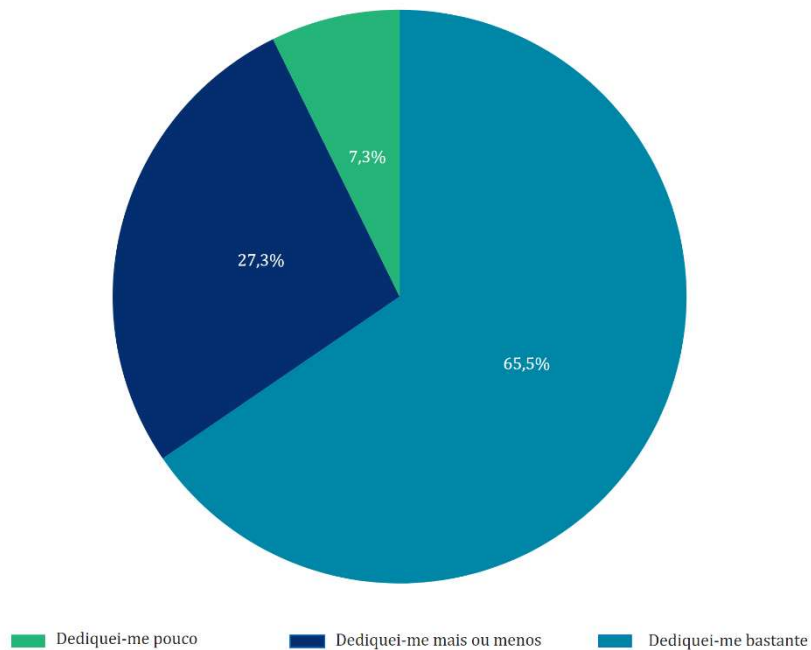


Gráfico 10 – Dedicção ao curso

Fonte: pesquisa com concluintes

Por fim, no Gráfico 11, estão dispostas as respostas dos(as) concluintes sobre a recomendação a interessados do curso que estavam prestes a concluir. 94% afirmaram que o recomendaria, enquanto 6% disseram que não recomendaria.

Você recomendaria o curso para possíveis interessados(as)?

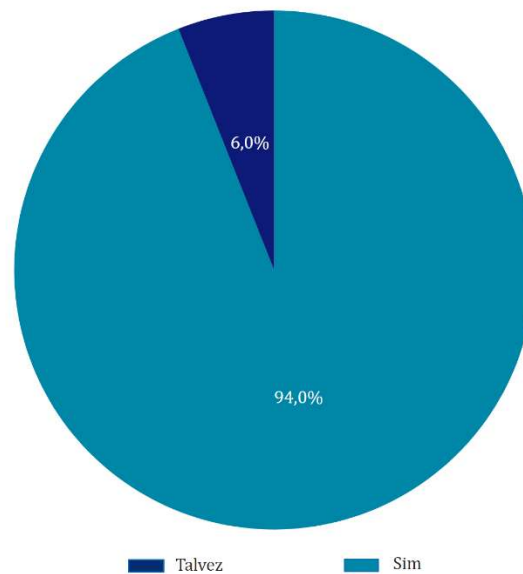


Gráfico 11 – Recomendação do curso

Fonte: pesquisa com concluintes

4. Resultados das pesquisas com egressos(as)

A amostra é composta por egressos(as) entrevistados(as) que concluíram seu(s) curso(s) nas seguintes EFGs(Gráfico 12): Basileu França – Goiânia (31,4%), Luiz Rassi – Aparecida de Goiânia (26,6%), José Luiz Bittencourt – Goiânia (21,4%) e Sarah Lemos Kubitscheck de Oliveira – Santo Antônio do Descoberto (10,3%).

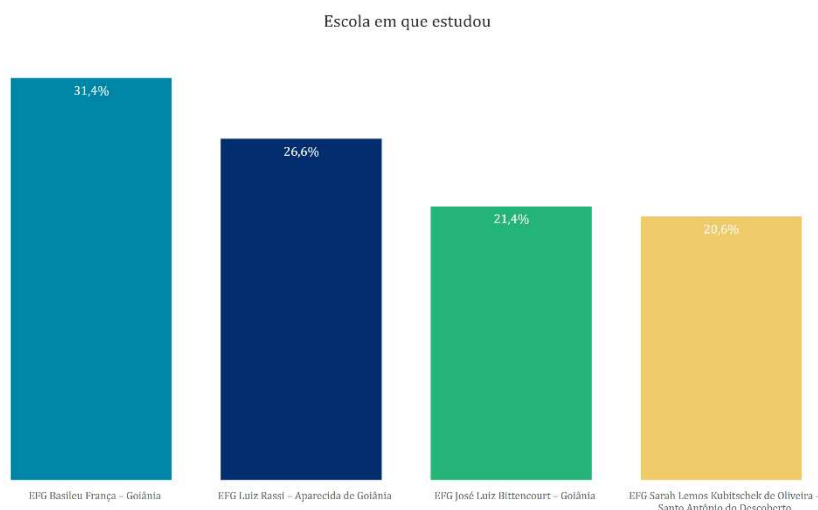


Gráfico 12 – Escola de formação dos(as) egressos(as)

Fonte: pesquisa com egressos(as)

A grande maioria dos(as) egressos(as) recomendaria o curso que realizou na EFG (Gráfico 13) para possíveis interessados (93,1%), sendo que uma pequena parcela talvez recomendaria (3,8%) e não recomendaria (3,1%).

Você recomendaria o curso que concluiu para possíveis interessados(as)?

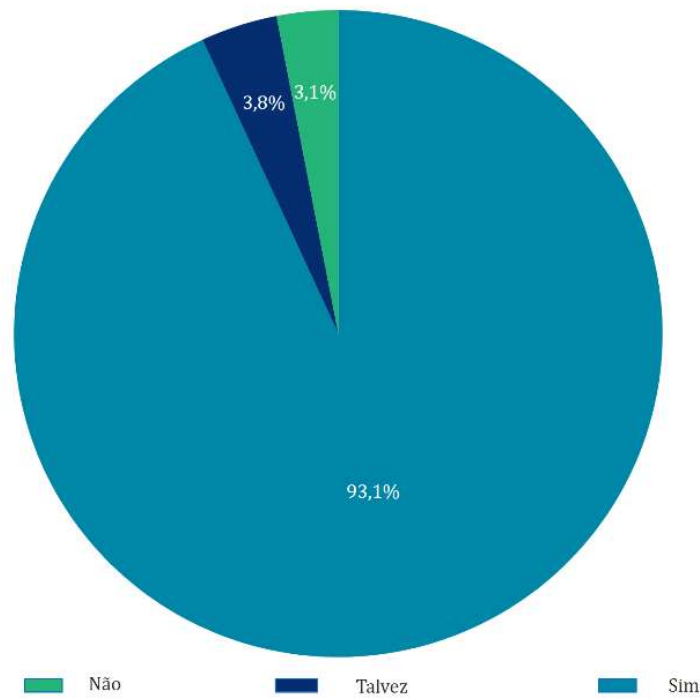


Gráfico 13 – Recomendação do curso

Fonte: pesquisa com egressos(as)

No Gráfico 14, observamos que, dentre os(as) egressos(as) entrevistados(as), a maior parte afirma não ter iniciado outro curso em outra escola após a formação na EFG (79,5%), sendo a situação inversa presente na minoria dos entrevistados (20,5%).

Após a conclusão do seu curso, você iniciou algum outro curso em alguma outra escola?

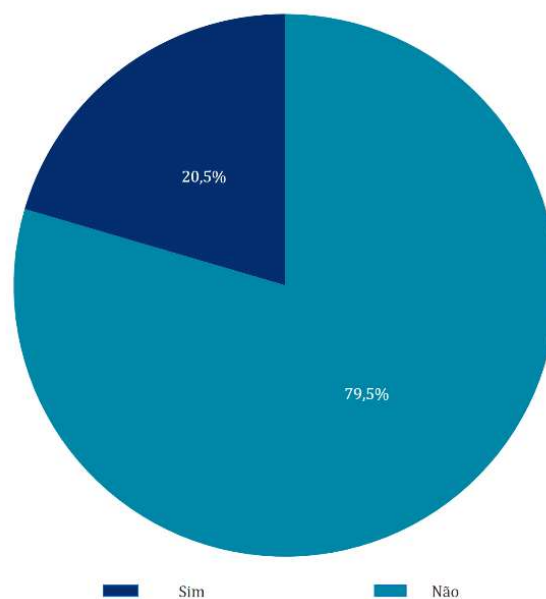


Gráfico 14 – Início de outro curso em outra escola

Fonte: pesquisa com egressos(as)

Em relação à situação de trabalho atual (Gráfico 15), a maior parcela se define como trabalhador(a) formal (30%), sendo a segunda resposta mais frequente a que indica a situação de não estar trabalhando, mas procurando emprego (15%). As demais respostas mais frequentes são, em sequência, “trabalhador(a) informal” (11%), “não trabalho e não procuro emprego” e “profissional autônomo” (8% cada um), “empreendedor”, “MEI” e “servidor público efetivo” (7% cada um), “estudante” (6%) e “estagiário” (1%).

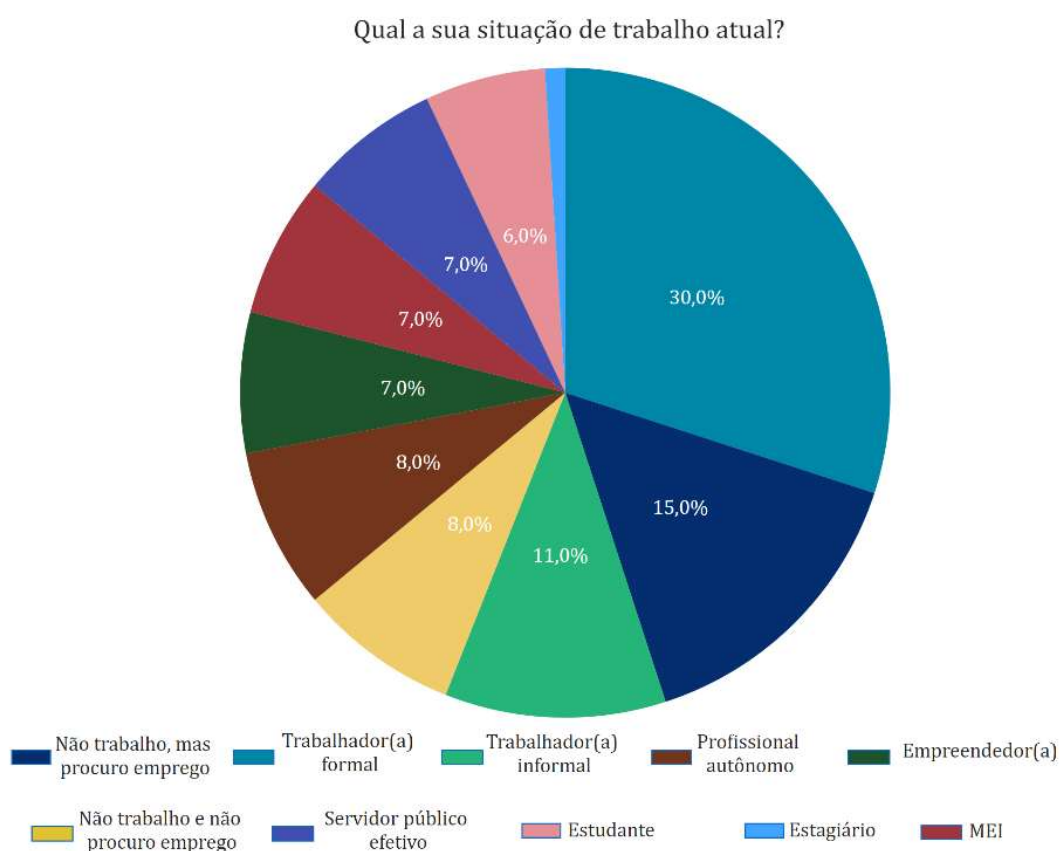


Gráfico 15 – Situação de trabalho atual

Fonte: pesquisa com egressos(as)

A partir dos resultados do Gráfico 16, verificamos que a maior parte dos(as) egressos(as) não trabalha ou empreende na mesma área do curso de formação na EFG (55%), mas entre aqueles que afirmam que trabalham na mesma área de formação (34,6%) e aqueles que indicam que trabalham mais ou menos na mesma área de formação

(10,3%), somados, os que trabalham, pelo menos parcialmente em área relacionada ao curso de formação é de 44,9%.

Você trabalha, empreende ou desempenha ofício em área relacionada ao curso que concluiu?

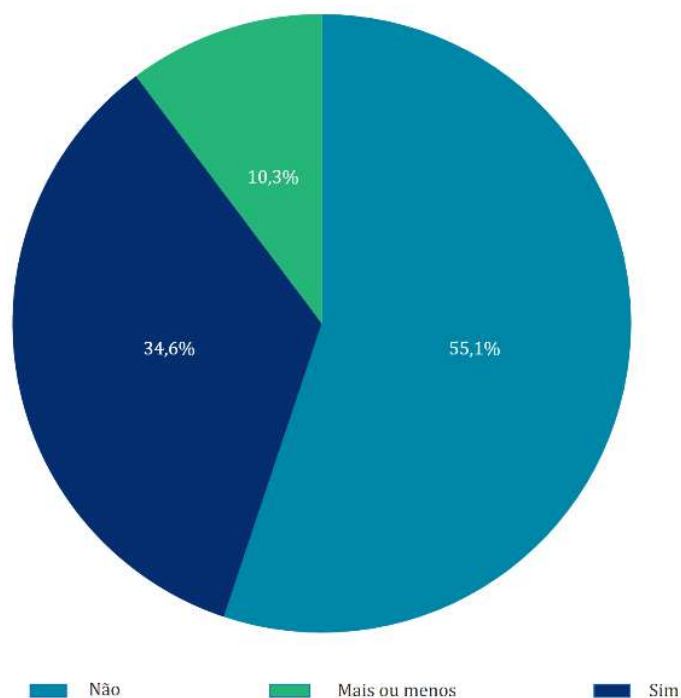


Gráfico 16 – Trabalho ou empreendimento na área do curso

Fonte: pesquisa com egressos(as)

A carga horária de trabalho (Gráfico 17) dentre aqueles que empreendem ou tem uma colocação no mercado de trabalho ou no setor público é de mais de 20 horas e até 44 horas semanais (57,1%), seguido de quem cumpre mais de 44 horas semanais (18,2%), trabalha eventualmente (14,3%), trabalha até 20 horas semanais (9,1%) e é horista (1,3%).

Qual a sua carga horária de trabalho semanal?

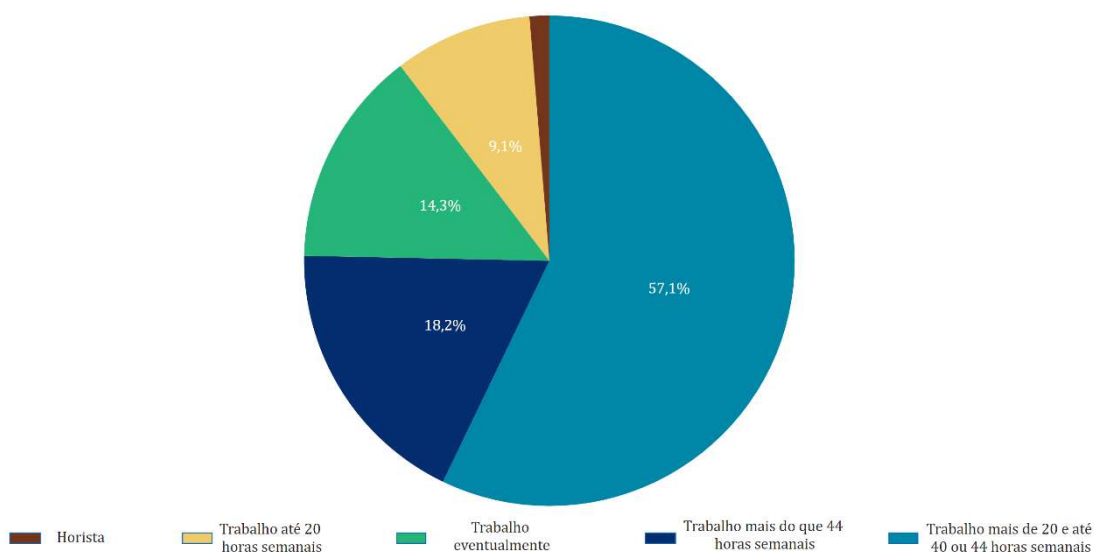


Gráfico 17 – Carga horária de trabalho semanal

Fonte: pesquisa com egressos(as)

Em relação ao total de rendimentos do egresso(a), considerando as pessoas com as quais reside (Gráfico 18), a situação mais comum é a que contempla de 2 a 5 salários mínimos (48,7%), aparecendo em sequência as que indicam de 1 a 2 S.M (24,8%), até 1 S.M (10,3%), de 5 a 7 S.M, (8,5%), de 7 a 10 S.M (3,4%), nenhum rendimento (2,6%) e mais do que 10 S.M (1,7%).

Qual é o rendimento total que você e as pessoas que moram contigo possuem?

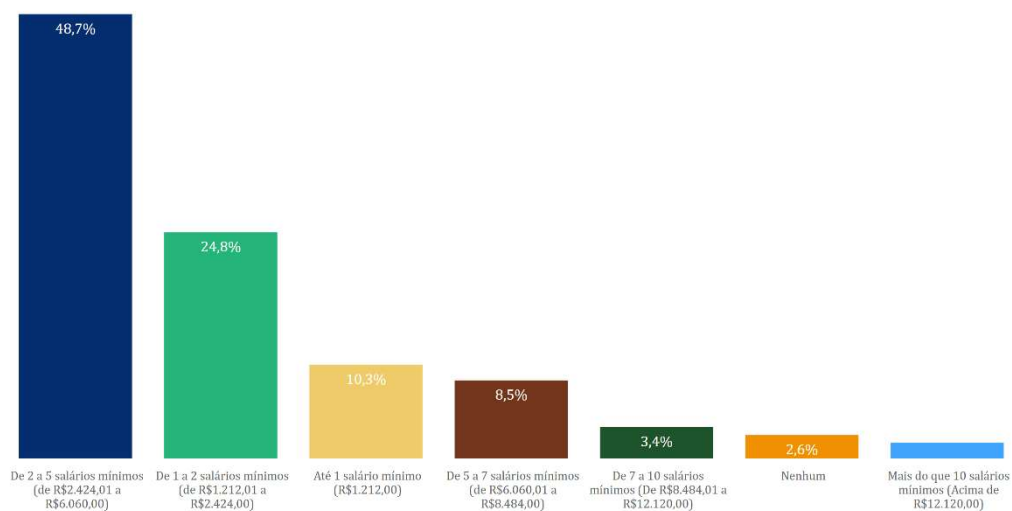


Gráfico 18 – Total de rendimento de egressos(as)

Fonte: pesquisa com egressos(as)

Por fim, são expostos no Gráfico 19 os níveis de satisfação com questões relacionadas ao ensino recebido no curso de formação, sobre a relação entre o ensino recebido e as exigências do mercado de trabalho e sobre a satisfação com o trabalho atual. Os resultados indicam satisfação próxima a 90% com o ensino recebido [69,8% muito satisfeitos(as), nota 5/ 19% satisfeitos(as), nota 4], cerca de 90% pensa haver convergência percebida entre o que foi ensinado na escola e o que é cobrado no mercado de trabalho [69,5% muita convergência, nota 5/ 18,3% convergência , nota 4], cerca de 50% acha que ter feito o curso na EFG foi importante para conseguir ou manter o trabalho ou atividade profissional que exerce atualmente [42,7% muito importante, nota 5/ 8,0% importante , nota 4] e cerca de 60% estão satisfeitos(as) com o trabalho que possuem atualmente [45,0% muito satisfeitos(as), nota 5/ 16,3% satisfeitos(as), nota 4].

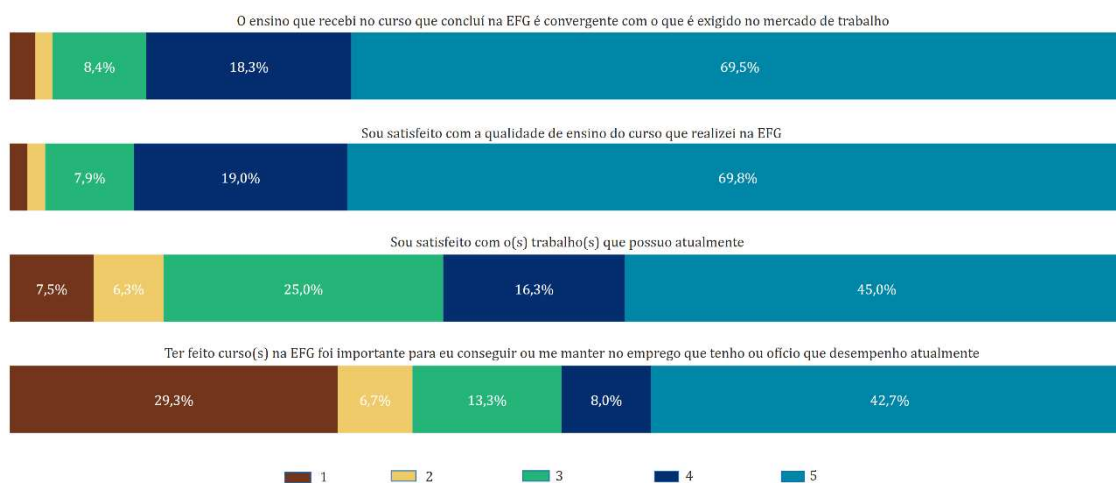


Gráfico 19 – Satisfação com questões diversas

Fonte: pesquisa com egressos(as)

5. Conclusão

Destaca-se os principais achados, das pesquisas com concluintes e com egressos(as), privilegiando uma abordagem que contempla comparações, similitudes e disparidades entre eles, bem como uma análise que transborda dos dados para conjecturas sobre ensino e tecnológico e mercado de trabalho. Ao final, são apresentados os próximos passos das pesquisas e reflete-se sobre pontos a serem melhor desenvolvidos.

A. A situação profissional melhora ao longo do tempo e se caracteriza mais pela conquista de emprego do que pelo empreendedorismo.

A maioria dos(as) concluintes não trabalha (cerca de 60%), considerando tanto os(as) que estão quanto os(as) que não estão à procura de oportunidades. Isso contrasta um pouco com os(as) egressos(as), uma vez que a situação predominante entre estes(as) é a de trabalho formal ou informal (41%), sendo a ausência de trabalho a realidade de menos de 25% dos(as) entrevistados(as). Ou seja, os(as) egressos(as) encontravam-se em situação de trabalho relativamente melhor do que os(as) concluintes, o que nos sugere que o sucesso profissional se dá de maneira mais acentuada após a conclusão da formação.

B. Total de rendimentos se concentra em faixas de renda relativamente baixas, mas há ganhos progressivos ao longo do tempo

Há um ponto de similitude e um de discrepância no que se refere ao total de rendimentos de concluintes e de egressos(as). Em ambos os grupos, as faixas referentes a 2 a 5 e a 1 a 2 salários mínimos são a primeira e a segunda mais citadas, respectivamente. No entanto, o percentual de entrevistados(as) que abrange o intervalo dessas duas faixas de renda em conjunto - de 1 a 5 salários mínimos – é substancialmente maior entre os(as) egressos(as) (cerca de 65%) em comparação com os(as) concluintes (cerca de 55%). Isso pode significar que os ganhos de remuneração vão se escalando gradativamente ao longo do tempo após a formação, embora devamos considerar que o total de rendimentos inclui também as rendas de pessoas que residem com concluintes e egressos(as).

C. A satisfação profissional atinge patamar razoável

Na dimensão perceptiva do trabalho/empreendimento, verificamos que cerca de 70% e 60% dos concluintes e egressos(as), respectivamente, estavam satisfeitos com a posição profissional que ocupavam. Trata-se de uma razoável satisfação com o patamar profissional em que se encontravam.

D. Trabalhar ou empreender na área do curso de formação ainda é algo com espaço para melhoria

Apesar da maioria dos entrevistados não estarem trabalhando em área relacionada ao curso, a convergência entre a área do curso realizado e a colocação no mercado de trabalho, foi de 44,9%, ao considerar os egressos que trabalham, pelo menos em parte, em área relacionada ao curso realizado. Tendo como horizonte ideal a totalidade de pessoas trabalhando na área em que se formaram, tem-se ainda um longo caminho a percorrer.

E. A Escola do Futuro é vista como útil para se conquistar ou manter emprego ou para se empreender

A maior parcela de concluintes e de egressos(as) entendia que a formação na Escola do Futuro contribuiu para a conquista de uma posição no mercado de trabalho ou para empreenderem. Cerca de 85% dos(as) concluintes e cerca de 50% dos(as) egressos(as) afirmaram que terem realizado o curso foi importante para se manterem ou para conquistarem o trabalho/empreendimento, respectivamente. Logo, a visão predominante que se tem é que a Escola do Futuro é uma ponte para a colocação no mercado de trabalho.

F. Os níveis de satisfação com infraestrutura e ensino da Escola do Futuro são expressivos

É alto o nível de satisfação a respeito de diversas questões. No caso dos concluintes, é alta a satisfação com professores (cerca de 95%), materiais didáticos (cerca de 80%), laboratórios (cerca de 70%) e sala de aula (cerca de 65%). Já no caso de

egressos(as), destacamos que cerca de 90% afirmam que estão satisfeitos(as) com a qualidade do ensino a que teve acesso e similar percentual pensa que o ensino ofertado na Escola do Futuro é convergente com as exigências do mercado de trabalho.

G. O ensino concilia teoria e prática na medida certa

O tipo de ensino ofertado atinge o alvo: um pouco mais de 80% dos(as) concluintes e pouco menos de 90% egressos(as) avaliam que o ensino que receberam concilia teoria e prática na medida certa. São resultados importantes sobre a qualidade do ensino ofertado nas EFGs.

H. Concluintes e egressos recomendam a Escola do Futuro

Tanto concluintes quanto egressos(as) recomendam fortemente a realização do curso que tiveram formação na Escola do Futuro, com percentuais atingindo cerca de 94% em ambos os casos. Podemos afirmar que é mais um indicador sobre a qualidade do ensino ofertado, o que sugere a elevada aceitação dos cursos oferecidos.

A partir das análises descritas anteriormente, os(as) formuladores(as), tomadores de decisão e implementadores(as) de políticas relacionadas ao ensino profissional e tecnológica têm em mãos evidências que fornecem um panorama qualificado sobre as Escolas do Futuro e sua comunidade. Já os gestores conseguem identificar pontos que funcionam e pontos que precisam ser melhor desenvolvidos. Ressaltamos a necessidade de atualização contínua desse panorama para que não se tenha uma descontinuidade de evidências, evitando-se assim o pior cenário possível, que é o de políticos e gestores tomarem importantes decisões no escuro.

Há uma importante informação captada nos questionários que não foi tratada neste relatório. Trata-se da descrição da empresa em que se está empregado(a), bem como do departamento em que se trabalha, ou do empreendimento que se possui. A informação não gera resultado significativo em termo quantitativo, mas será usada para selecionar empresas que possuem em seu quadro de funcionários(as) egressos(as) da Escola do Futuro e empreendedores(as) de destaque. A partir disso, serão feitos contatos com representantes de empresas e empreendedores(as) para que sejam agendadas entrevistas, visando extrair informações e percepções sobre satisfação com o trabalho desenvolvido

pelo(a) egresso(a) ou com o empreendimento, convergência entre o que ensinado na escola e o que é demandado na empresa ou no empreendimento, prognóstico de crescimento profissional a partir de leitura do mercado e sugestões de cursos a serem ofertados, dentre outros aspectos.

Por fim, destacamos que planejamos a construção e publicação de um livro ou *e-book* com análises que contenham séries temporais e testes inferenciais, além de diagnósticos mais robustos, de modo ampliar conhecimentos sobre aspectos avaliativos das Escolas do Futuro, além de marcar posição na comunidade científica e de gestores públicos, destacando possíveis boas práticas aqui gestadas e que possam ser aplicadas em outros contextos, sempre com o objetivo de contribuir para a melhoria de qualidade do ensino profissional e tecnológico e, em consequência, com o desenvolvimento do Brasil.

APÊNDICE A – Tabelas com informações completas dos resultados da pesquisa com concluintes

Qual a sua situação de trabalho atual?											
Não trabalho e não procuro emprego	Não trabalho, mas procuro emprego	Trabalhador(a) formal	Profissional autônomo	Servidor público efetivo	MEI	Trabalhador informal	Faz shows ou apresentações	Empreendedor(a) / empresário(a)	Estagiário	Servidor público não efetivo	Obs. válidas
39,9%	18,6%	8,3%	7,4%	6,2%	5,9%	5,3%	2,7%	2,4%	1,8%	1,5%	338
Em que momento você iniciou o trabalho ou atividade profissional atual?											
Durante o andamento curso			Antes do ingresso no curso			Obs. válidas					
20,7%			79,3%			121					
Como você classifica a importância de estar finalizando o curso para conquistar ou se manter no emprego atual ou para desempenhar o ofício que possui atualmente?											
Totalmente desimportante		Parcialmente desimportante		Nem importante nem desimportante		Parcialmente importante		Totalmente importante		Obs. válidas	
3,6%		10,9%		20%		65,5%		110			

Você trabalha, empreende ou desempenha ofício em área relacionada ao curso que está concluindo?

Mais ou menos	Sim	Não	Obs. válidas
23,5%	29,4%	47,1%	102

Qual a sua carga de trabalho semanal

Horista	Trabalho eventualmente	Trabalho até 20 horas semanais	Trabalho mais do que 44 horas semanais	Trabalho até 40 ou 44 horas semanais	Obs. válidas
0,8%	7,1%	12,7%	18,3%	61,1%	119

Qual é o rendimento total que você e as pessoas que moram contigo possuem?

De 2 a 5 salários mínimos	De 1 a 2 salários mínimos	De 5 a 7 salários mínimos	Até 1 salário mínimo	De 7 a 10 salários mínimos	Mais do que 10 salários mínimos	Nenhum	Obs. válidas
31,5%	24,6%	13,5%	9,7%	9,7%	6,2%	4,8%	319

Satisfação						
Quesito	Muito insatisfeito	Insatisfeito	Nem satisfeito nem insatisfeito	Satisfeito	Muito satisfeito	Obs. válidas
Banheiros	5,14%	16,86%	20,57%	39,43%	18,00%	350
Laboratórios	1,24%	10,84%	19,50%	43,34%	25,08%	323
Materialis	0,54%	3,50%	13,48%	43,94%	38,54%	371
Professores	0,26%	2,08%	4,68%	32,73%	60,26%	385
Salas	2,23%	12,01%	20,67%	41,62%	23,46%	358
Trabalho	0,74%	12,59%	14,81%	44,44%	27,41%	135

O quanto está satisfeito com a parte pedagógica do curso?

O curso é excessivamente teórico e pouco teórico	O curso é excessivamente teórico e pouco prático	O curso combina teoria e prática na medida certa	Obs. válidas
5,9%	12,5%	81,6%	353

Sobre a sua sensação de segurança, como você se sente?

Sinto-me seguro(a) nos arredores da escola, mas inseguro(a) dentro da escola	Sinto-me inseguro(a) nos arredores e dentro da escola	Sinto-me seguro(a) nos arredores e dentro da escola	Sinto-me seguro(a) dentro da escola, mas inseguro(a) nos arredores	Obs. válidas
5,7%	17,7%	28,8%	47,9%	351

O quanto se dedicou para a realização do curso que está concluindo?

Dediquei-me pouco	Dediquei-me mais ou menos	Dediquei-me bastante	Obs. válidas
7,2%	27,3%	65,5%	105

Você recomendaria o curso para possíveis interessados (a)?

Talvez	Sim	Obs. válidas
6%	94%	118

APÊNDICE B – Tabelas com informações completas dos resultados da pesquisa com egressos(as)

Escola em que estudou				
Basileu França	Luiz Rassi	José Luiz Bittencourt	Sarah Lemos Kubitschek de Oliveira	Obs. Válidas
31,4%	26,6%	21,4%	20,6%	379

Você recomendaria o curso para possíveis interessados (a)?

Talvez	Não	Sim	Obs. Válidas
3,8%	3,1	93,1%	131

Após a conclusão do seu curso, você iniciou algum outro curso em alguma outra escola?

Sim	Não	Obs. Válidas
20,5%	79,5%	132

Qual a sua situação de trabalho atual?										
Não trabalho e não procuro emprego	Não trabalho, mas procuro emprego	Trabalhador(a) formal	Profissional autônomo	Servidor público efetivo	MEI	Trabalhador informal	Estudante	Empreendedor(a) / empresário(a)	Estagiário	Obs. Válidas
8%	15%	30%	8%	7%	7%	11%	6%	7%	1%	100

Você trabalha, empreende ou desempenha ofício em área relacionada ao curso que concluiu?

Mais ou menos	Sim	Não	Obs. Válidas
10,3%	34,6%	51,1%	78

Qual a sua carga de trabalho semanal					
Horista	Trabalho eventualmente	Trabalho até 20 horas semanais	Trabalho mais do que 44 horas semanais	Trabalho até 40 ou 44 horas semanais	Obs. Válidas
1,3%	14,3%	9,1%	18,2%	57,1%	77

Qual é o rendimento total que você e as pessoas que moram contigo possuem?							
De 2 a 5 salários mínimos	De 1 a 2 salários mínimos	De 5 a 7 salários mínimos	Até 1 salário mínimo	De 7 a 10 salários mínimos	Mais do que 10 salários mínimos	Nenhum	Obs. Válidas
48,7%	24,8%	8,5%	10,3%	3,4%	1,7%	2,6%	117

Satisfação						
Quesito	1	2	3	4	5	Obs. Válidas
Convergência com o mercado de trabalho	2,3%	1,5%	8,4%	18,3%	69,5%	131
Qualidade do ensino	1,6%	1,6%	7,9%	19%	69,8%	126
Importância para conseguir o emprego atual	7,5%	6,3%	25%	16,3%	45%	75
Trabalho atual	29,3%	6,7%	13,3%	8%	42,7%	90

APÊNDICE C – QUESTIONÁRIO DA PESQUISA COM CONCLUINTES

Olá, prezado(a) concluinte! Precisamos que você preencha o questionário abaixo, que contém questões sobre situação de trabalho e satisfação com o curso, escola e ensino ofertado pela Escola do Futuro. O preenchimento é rápido e, ao fazê-lo, você contribuirá com a melhoria da qualidade do curso, escola e ensino para futuros(as) alunos(as). Desde já, o nosso muito obrigado!

Qual a sua situação de trabalho atual? [é possível marcar mais de uma resposta]

Não trabalho, mas procuro emprego

Não trabalho e não procuro emprego

Estagiário(a)

Microempreendedor individual (MEI)

Trabalhador informal (faz “bicos” ou “freelas” eventuais, ou possui trabalho fixo sem contribuição para previdência)

Faz shows e/ou apresentações com alguma frequência

Trabalhador(a) formal (carteira de trabalho assinada)

Profissional autônomo (sem carteira assinada)

Empreendedor(a)/ empresário(a)

Servidor público não efetivo (cargo de confiança, comissionado, gratificação etc.)

Servidor público efetivo

Agricultor/fazendeiro

Não sei/Não quero responder

Escreva abaixo o nome da empresa ou órgão público em que trabalha ou o nome do empreendimento/empresa que possui: (SE NÃO TRABALHA, FAVOR NÃO RESPONDER ESSA QUESTÃO)

TEXTO

Sua resposta:

Em que setor ou departamento específico da empresa/órgão público você trabalha? (SE NÃO TRABALHA, FAVOR NÃO RESPONDER ESSA QUESTÃO)

TEXTO

Sua resposta:

Em qual cidade está localizado o setor ou departamento da empresa em que você trabalha? (SE NÃO TRABALHA, FAVOR NÃO RESPONDER ESSA QUESTÃO)

TEXTO

Sua resposta:

Em que momento você iniciou o trabalho ou atividade profissional atual? (SE NÃO TRABALHA, FAVOR NÃO RESPONDER ESSA QUESTÃO)

Antes do ingresso no curso que estou concluindo
Durante a realização do curso que estou concluindo
Não sei/não quero responder
Não se aplica

Como você classifica a importância de estar finalizando o curso para conquistar ou se manter no emprego atual ou para desempenhar o ofício que possui atualmente? (SE NÃO TRABALHA, FAVOR NÃO RESPONDER ESSA QUESTÃO)

Totalmente importante
Parcialmente importante
Nem importante nem desimportante
Parcialmente desimportante
Totalmente desimportante
Não sei/Não quero responder
Não se aplica

Você trabalha, empreende ou desempenha ofício em área relacionada ao curso que está concluindo? (SE NÃO TRABALHA, FAVOR NÃO RESPONDER ESSA QUESTÃO)

Sim, trabalho, empreendo ou desempenho ofício na área do curso que estou concluindo
Mais ou menos, trabalho, empreendo ou desempenho ofício em área próxima do curso que estou concluindo
Não, trabalho, empreendo ou desempenho ofício em área distinta do curso que estou concluindo
Não sei/não quero responder
Não se aplica

Qual o seu nível de satisfação com o(s) trabalho(s) que possui atualmente? (SE NÃO TRABALHA, FAVOR NÃO RESPONDER ESSA QUESTÃO)

Muito satisfeito
Satisfeito
Nem satisfeito nem insatisfeito
Insatisfeito
Muito insatisfeito
Não sei/Não quero responder
Não se aplica

Qual a sua carga horária de trabalho semanal? (SE NÃO TRABALHA, FAVOR NÃO RESPONDER ESSA QUESTÃO)

Trabalho eventualmente
Trabalho até 20 horas semanais
Trabalho até 40 ou 44 horas semanais
Trabalho mais do que 44 horas semanais
Horista
Não sei/Não quero responder
Não se aplica

Qual é o rendimento total que você e as pessoas que moram contigo possuem?

Nenhum
Até 1 salário mínimo (R\$1.212,00)
De 1 a 2 salários mínimos (de R\$1.212,01 a R\$2.424,00)
De 2 a 5 salários mínimos (de R\$2.424,01 a R\$6.060,00)
De 5 a 7 salários mínimos (de R\$6.060,01 a R\$8.484,00)
De 7 a 10 salários mínimos (De R\$8.484,01 a R\$12.212,00)
Mais do que 10 salários mínimos (Acima de R\$12.212,01)
Não sei/Não quero responder

Gostaríamos de saber o quão satisfeito você está com os banheiros da escola em que está estudando.

Muito satisfeito
Satisfeito
Nem satisfeito nem insatisfeito
Insatisfeito
Muito insatisfeito
Não sei/Não quero responder
Não tive acesso porque fiz o curso pela internet

E em relação às salas de aula da escola em que está estudando, o quão satisfeito você está?

Muito satisfeito
Satisfeito
Nem satisfeito nem insatisfeito
Insatisfeito
Muito insatisfeito
Não sei/Não quero responder
Não tive acesso porque fiz o curso pela internet

Por fim, em relação aos laboratórios da escola em que está estudando, o quanto satisfeito você está?

Muito satisfeito
Satisfeito
Nem satisfeito nem insatisfeito
Insatisfeito
Muito insatisfeito
Não sei/Não quero responder
Não tive acesso porque fiz o curso pela internet

Em relação aos professores que teve no curso que está concluindo, o quanto satisfeito você está?

Muito satisfeito
Satisfeito
Nem satisfeito nem insatisfeito
Insatisfeito
Muito insatisfeito
Não sei/Não quero responder

E o quanto satisfeito você está com os materiais didáticos que teve acesso durante o curso?

Muito satisfeito
Satisfeito
Nem satisfeito nem insatisfeito
Insatisfeito
Muito insatisfeito
Não sei/Não quero responder

Também queremos saber o quanto está satisfeito com a parte pedagógica do curso. Qual das frases abaixo representa melhor o que você pensa sobre o curso que está concluindo:

O curso é excessivamente teórico e pouco prático
O curso é excessivamente prático e pouco teórico
O curso combina teoria e prática na medida certa
Não sei/Não quero responder

E sobre a sua sensação de segurança, como você se sente?

Sinto-me inseguro(a) nos arredores e dentro da escola
Sinto-me seguro(a) nos arredores da escola, mas inseguro(a) dentro da escola
Sinto-me seguro(a) dentro da escola, mas inseguro(a) nos arredores
Sinto-me seguro(a) nos arredores e dentro da escola
Não posso opinar porque a maior parte ou a totalidade do curso foi realizado pela internet

Sendo sincero, nos diga: o quanto se dedicou para a realização do curso que está concluindo?

Sim

Talvez

Não

Não sei/não quero responder

Para finalizar, nos dê uma resposta sincera à seguinte pergunta: você recomendaria o curso que está concluindo para possíveis interessados(as)?

Sim

Talvez

Não

Não sei/não quero responder

APÊNDICE D – QUESTIONÁRIO DA PESQUISA COM EGRESSOS(AS)

Bom dia/ Boa tarde/ Boa noite

Eu sou NOME DO ENTREVISTADOR e estou a trabalhar pela UFG e do Governo do Estado de Goiás para conversar contigo sobre o curso que fez na NOME DA ESCOLA.

A entrevista é rápida, vai durar entre 5 e 7 minutos.

Podemos conversar?

SEÇÃO 1: ACEITAÇÃO DE PARTICIPAÇÃO E IDENTIFICAÇÃO

Caso a pesquisa não tenha sido integralmente realizada, indicar o motivo:

A ligação não foi atendida pelo(a) egresso(a)/ número inexistente/ número incorreto/ outro dono do número que não seja o(a) egresso(a)

O(A) egresso(a) se recusou a participar

A pessoa não é egressa conforme consta no arquivo

O(a) egresso(a) desistiu de responder à pesquisa durante a sua realização

A ligação caiu durante a pesquisa e não foi possível retomar o contato

*Nome do(a) egresso(a) – preencher antes da ligação**

Escrever nome

*Escola do(a) egresso(a) – preencher antes da ligação**

EFG Basileu França – Goiânia

EFG José Luiz Bittencourt – Goiânia

EFG Luiz Rassi – Aparecida de Goiânia

EFG Sarah Lemos Kubitschek de Oliveira – Santo Antônio do Descoberto

*Tipo de curso realizado – preencher antes da ligação**

Qualificação

Técnico

Superior

*Curso realizado nº 1 – preencher antes da ligação**

Escrever nome do curso

*Número de telefone ligado – preencher antes da ligação**

Escrever número do telefone

*E-mail registrado – preencher antes da ligação**

Escrever e-mail

SEÇÃO 2: ATUALIZAÇÃO DE INFORMAÇÕES

Primeiramente, precisamos checar e atualizar algumas informações pessoais

Nós temos aqui o registro de que você concluiu o LER NOME DO CURSO, na modalidade LER MODALIDADE, na LER NOME DA ESCOLA em LER MÊS/ANO DE CONCLUSÃO. Está correto?

Não concluiu nenhum curso na EFG

Não concluiu o curso indicado pelo entrevistador, mas concluiu outro(s) curso(s) na EFG

Concluiu o curso indicado pelo entrevistador e também outro(s) na EFG

Outro:

Você tem algum outro número de telefone que usa frequentemente, para além deste no qual estamos falando?

Não

Outro: escrever número de telefone

Por favor, diga para mim qual o endereço de e-mail que você costuma usar

Não quis responder

Outro: Escrever e-mail

Você atualmente reside em que cidade?

Escrever nome da cidade

SEÇÃO 3: TRAJETÓRIA ESCOLAR

Agora vamos falar rapidamente sobre a sua trajetória escolar.

Numa escala de 1 a 5, em que 1 representa INSATISFAÇÃO TOTAL e 5 representa SATISFAÇÃO TOTAL, qual nota você dá para a qualidade do ensino do(s) curso(s) que concluiu na EFG?

1 2 3 4 5 Não sabe/Não quer responder Não se aplica

Numa escala de 1 a 5, em que 1 representa TOTAL DIVERGÊNCIA e 5 representa TOTAL CONVERGÊNCIA, qual nota você dá para a convergência entre o que foi ensinado no(s) curso(s) que concluiu e o que é requerido no mercado de trabalho?

1 2 3 4 5 Não sabe/Não quer responder

Considerando a sua experiência com a(s) Escola(s) do Futuro, gostaríamos de saber se você recomendaria o(s) curso(s) que concluiu para possíveis interessados?

Sim, recomendaria

Talvez recomendaria

Não recomendaria

Não sabe/ não quis responder

Por que você acha que conseguiu concluir o(s) curso(s) que fez?

Dediquei-me o suficiente

Não trabalhava na época/ não possuía filhos

Horário do curso conciliava com outras tarefas/trabalhos

Incentivo de minha família e/ou amigos

Incentivo da equipe escolar e dos(as) professores(as)

Outro: escrever motivo

Após a conclusão do(s) seu(s) curso(s) na Escola do Futuro, você iniciou algum outro curso em outra escola?

Sim

Não (ir para seção 7)

Que tipo de curso você iniciou em outra escola?

Capacitação

Qualificação

Técnico

Superior

Pós-Graduação

Qual a sua situação atual nesse curso?

Já concluiu

Em andamento

Desistiu

SEÇÃO 4: SITUAÇÃO PROFISSIONAL PARTE 1

Agora falaremos rapidamente sobre sua situação de trabalho.

Qual a sua situação de trabalho atual? (respostas múltiplas)

Não trabalho, mas procuro emprego (ir para seção 6)

Não trabalho e não procuro emprego (ir para seção 6)

Estudante (ir para seção 6)

Microempreendedor individual - MEI (ir para seção 5)

Trabalhador informal - faz “bicos” ou “freelas” eventuais, ou possui trabalho fixo sem contribuição para previdência (ir para seção 5)

Faz shows e/ou apresentações com alguma frequência (ir para seção 5)

Estagiário(a)

Trabalhador(a) formal (carteira de trabalho assinada)

Profissional liberal

Empreendedor(a)/ empresário(a)

Servidor público não efetivo (cargo de confiança, comissionado, gratificação etc.)

Servidor público efetivo

Agricultor/fazendeiro

Não sabe/Não quer responder

Qual o nome da empresa em que trabalha ou de sua propriedade ou do órgão público em que trabalha atualmente?

Nome da empresa ou órgão público

Em qual cidade fica a empresa em que trabalha ou a sua propriedade ou o órgão público em que trabalha?

Nome da cidade

SEÇÃO 5: SITUAÇÃO DE TRABALHO PARTE 2

Você trabalha ou empreende em área relacionada ao curso que concluiu na EFG?

Sim, trabalha ou empreenda na área do(s) curso(s) que concluiu na Escola do Futuro

Mais ou menos, trabalha ou empreende em área próxima do(s) curso(s) que concluiu na Escola do Futuro

Não, trabalha ou empreende em área distinta do(s) curso(s) que concluiu na Escola do Futuro

Não sabe/Não quis responder

Qual a sua carga horária de trabalho semanal?

Trabalha eventualmente

Trabalha até 20 horas semanais

Trabalha mais de 20 e até 40 ou 44 horas semanais

Trabalha mais do que 44 horas semanais

Horista

Não sabe/Não quis responder

Numa escala de 1 a 5, em que 1 representa TOTAL INSATISFAÇÃO e 5 representa TOTAL SATISFAÇÃO, qual é nota você dá para o seu nível de satisfação com o(s) trabalho(s) que possui atualmente?

1 2 3 4 5 88. Não sabe/Não quer responder

Numa escala de 1 a 5, em que 1 representa TOTAL DESIMPORTÂNCIA e 5 representa TOTAL IMPORTÂNCIA, qual é nota você dá para a importância de ter concluído o curso na Escola do Futuro para conquistar ou se manter no emprego atual ou para desempenhar o ofício que possui atualmente?

1 2 3 4 5 88. Não sabe/ Não quer responder

SEÇÃO 6: RENDA ATUAL

Agora vamos fazer mais uma pergunta e encerraremos a entrevista.

Qual é o rendimento total que você e as pessoas que moram contigo possuem?

Nenhum

Até 1 salário mínimo (R\$1.212,00)

De 1 a 2 salários mínimos (de R\$1.212,01 a R\$2.424,00)

De 2 a 5 salários mínimos (de R\$2.424,01 a R\$6.060,00)

De 5 a 7 salários mínimos (de R\$6.060,01 a R\$8.484,00)

De 7 a 10 salários mínimos (De R\$8.484,01 a R\$12.120,00)

Mais do que 10 salários mínimos (Acima de R\$12.120,00)

Não sabe/ prefere não responder